



20周年記念祝賀会 記念コンサートより

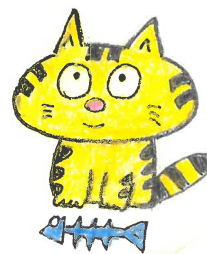
《発行》 社会福祉法人 博愛福祉会 サンホームみかづき

特別養護老人ホーム／短期入所センター／居宅介護支援ステーション／デイサービスセンター
高齢者生活福祉センター／小規模多機能型居宅介護事業所／認知症対応型共同生活介護事業所

〒679-5136 兵庫県佐用郡佐用町志文 515 番地
TEL 0790-79-3145 FAX0790-79-3783

2014年7月発行

サンホームみかづき 11月11日メニュー



第三十四回目は「キャベツのメンチカツ風」「きゅうりときゅうりのサラダ」をご紹介します。
介護予防教室で、加藤先生に教えていただいたメニューです。

(キャベツのメンチカツ風)

- (材料) 六人分
- キャベツ(あらみじん)・・・三〇〇g
 - 玉ねぎ(みじんぎり)・・・一五〇g
 - 塩・・・小さじ一杯
 - グルテンバーガー・・・小一缶
 - にんじん・・・一五〇g
 - カレー粉・・・小さじ二杯弱
 - 塩・・・少量
 - 玄米ご飯・・・一〇〇g
 - 小麦粉・・・四〇g
 - 水・・・一〇〇cc
 - パン粉・・・五〇g
 - 揚げ油・・・一〇〇g



(きゅうりときゅうりのサラダ)

- (材料) 六人分
- 黒きゅうり・・・一八g
 - きゅうり・・・三本
 - ミニトマト・・・一八個
 - ねりがらし・・・大さじ一
 - しょうゆ・・・大さじ一
 - 黒酢・・・大さじ一



新しい職員

作業療法士

三浦 勝哉

よろしくお願ひします。

- ① きゅうりは水で戻し、石つきをとり千切りにする。
- ② きゅうりはすりこ木で叩いて一口大に切る。ミニトマトは半分に切る。
- ③ ねりがらし、しょうゆ、黒酢をボールで混ぜて①、②を加えて混ぜる。

御礼

サンホームみかづきのご支援、ご協力頂きありがとうございます。
ます。心から感謝致しております。

ご寄付

八十三名

ご寄贈

九十名

ボランティア

三十七名

(平成二十六年三月十一日～平成二十六年六月十日)

編集後記

山の木々も緑を増し、もつすく暑い夏がやってきます。
今年も恒例の納涼祭を開催いたします。ご近所、ご家族お誘いのうせせお越しく下さい。お待ちしております。



わんにゃん奮戦記



はじめまして、私たちは5月14日に佐用町の多賀で生まれました。母さんは野良ネコですが、徳育の高いご婦人に保護され、私たち兄妹7匹を出産しました。5匹、元気に育ちました。先日、知らない、おじさんとおばさんがやってきて、母さんに「この子達、幸せにするから、連れて帰っていいですか？」とたずねました。母さんは、チラッと私たちを見て、知らん顔して、ごはんを食べ始めました。母さん、淋しいはずなのにやせ我慢をしていたのです。「嫌だと言ってよ。」「あなた達が、幸せなら、いいのよ・・・」真っ白ですてきな母さん・・・・。さようなら、かあさん。



まだ、名無しの権ペーです。『八重』&『里』なんて騒いでいます。



野良ネコ母さんがコタツの中で生まれました。(新宮発)



私、ひとり。サビ木地猫『ぼんず』

私は「ぼんず」、たつの市の新宮から来ました。何でも、お家のお姉さんがお勤めしている所へお嫁入りするとか何とか、三匹の兄妹と母さんを前にして、「誰にしようかな?」「この子は不細工だし・・・」「この子は男の子」「この子は器量よしだから、この子にしよう。」とここへ連れて来られました。知らない子が2匹もいるの。私より少し小さくて、淋しいがってるのよ。ここは、何処なんだろう。怖いな・・・。「わさび〜、からし〜、母さん〜・・・」私、こわいよ〜真っ黒な、怪物もいるんだよ。

ここは、サンホームみかづき。真っ黒い怪物は、「あむあむ」と「らん」です。物珍しい新入りにご挨拶とばかりに、「こんにちは、こんにちは。」でも、はじめて会うものは怖いのです。嫌です。



職員も募集しています!!

サンホームママは、8月1日にオープンする『サービス付き高齢者向け住宅 サンホームみかづき八重の里』のお年寄のために、セラピーキャットとセラピードッグを募集していました。丁度、そんな時、縁があってやって来た子たちです。きっと、お年寄の皆様方と、お互いに慈しみあいながら、癒しあいながら、穏やかでゆったりとした時を過ごしていただけるものと思っています。

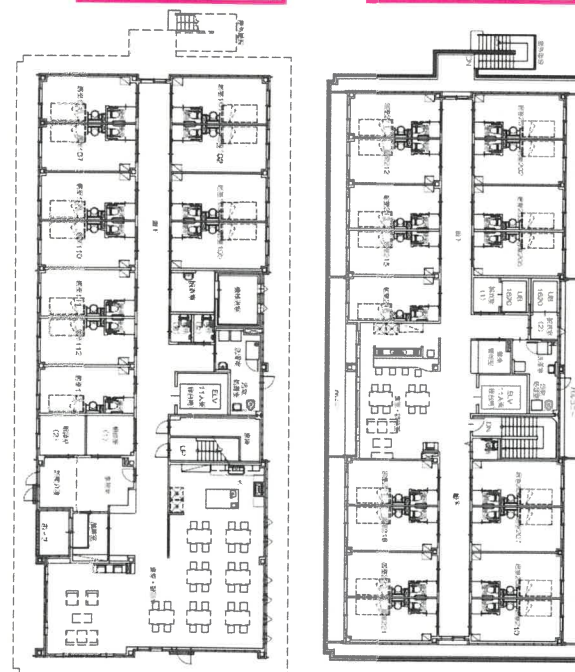
8月1日(金)
OPEN!



サービス付き高齢者向け住宅
サンホームみかづき「八重の里」
ご高齢の皆様に住んで頂きたい施設がサンホームみかづき内に完成いたします。安心・安全・快適な暮らしをお約束いたします。

1F居室(11室)

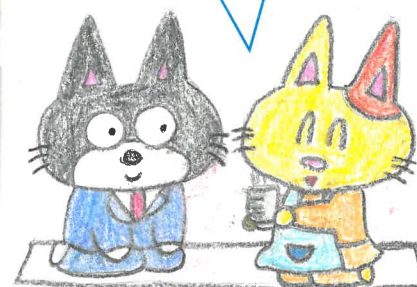
2F居室(17室)



- ★全居室(18.15㎡)でございます。
- ★24時間ヘルパーが常駐しております。
- ★お食事は施設内調理です。温かいお食事をお召し上がり頂けます。
- ★敷地内のデイサービスをご利用頂けます。機能訓練も余暇活動も充実しています。
- ★ゆったりとしたリビングでのんびりと過ごされ、猫や犬と触れ合ってください。
- ★自然の中で花や野菜も作って頂けます。
- ★全館バリアフリー設計です。
- ★特殊浴槽も完備し、お体が不自由になられても安心です。
- ★スプリンクラー設備。ストレッチャー対応型エレベーターを完備しています。
- ★提携医療機関との連携で、医療面も安心です。
- ★介護保険外サービスご利用にはお得なパック料金もご用意しております。



7月27・28日
内覧会を開催致します、是非お越しください。



サービス付き高齢者向け住宅
サンホームみかづき
八重の里

お問合せ
お申込み
ご相談は

☎0790-79-3145
佐用郡佐用町志文 515 番地

担当: 山本・光森



5月18日(日)には、ご家族の方々をお迎えし『20周年ふれあい交流会』を開催致しました。「よろづや本舗」様の楽器演奏で会場は大変盛り上がり、にぎやかに楽しくお祝いしました。



納涼祭のお知らせ

日時:7月27日(日)
11時00~14時15分
場所:サンホームみかづき
食堂大ホール
内容:模擬店・くじ引き・
カラオケ
アトラクション:よさこい
(百花繚乱)



20周年記念ふれあい交流会



4月20日(日)に、**20周年記念祝賀会**を開催致しました。祝賀会には、総勢140名の方々にお越し頂き、長年に亘りお世話になりましたボランティアの方々へ感謝状を贈呈しました。
また、記念コンサートでは、歌手の木村弓様とピアニストの中川俊郎様をお迎えし、素晴らしい歌声と演奏を披露して頂きました。





社会福祉法人 博愛福祉会 決算概況

去る5月22日に開催された理事会において平成25年度決算が承認されました。ここに報告いたします。
事業活動収支計算書(平成25年4月1日～平成26年3月31日) 貸借対照表(平成26年3月31日現在)

(単位:円)

勘定科目	
I 事業活動収支の部	
事業活動収入	1,920,016,409
事業活動支出	2,125,195,529
事業活動収支差額①	-205,179,120
II 事業活動外収支の部	
事業活動外収入	165,695,464
事業活動外支出	172,471,243
事業活動外収支差額②	-6,775,779
経常収支差額③=①+②	-211,954,899
III 特別収支の部	
特別収入	50,608,391
特別支出	51,591,298
特別収支差額④	-982,907
当期活動収支差額⑤=③+④	-212,937,806
IV 繰越活動収支差額の部	
前期末繰越活動収支差額⑥	716,260,846
当期末繰越活動収支差額⑦=⑤+⑥	503,323,040
その他の積立金取崩額⑧	22,057,300
その他の積立金積立額⑨	37,000,000
次期繰越活動収支差額⑩=⑦+⑧-⑨	488,380,340

(単位:円)

I 資産の部		II 負債の部	
勘定科目		勘定科目	
1.流動資産	782,862,822	1.流動負債	523,915,368
2.固定資産	3,973,869,133	2.固定負債	2,462,660,917
基本財産	2,712,885,040	負債の部合計	2,986,576,285
その他の固定資産	1,260,984,093	III 純資産の部	
		1.基本金	316,528,114
		2.国庫補助金等特別積立金	882,261,834
		3.その他積立金	82,985,362
		4.次期繰越活動収支差額	488,380,340
		(うち当期活動収支差額)	-212,937,806
		純資産の部合計	1,770,155,650
資産の部合計	4,756,731,955	負債及び純資産の部合計	4,756,731,935

今!
電話中～



介護予防教室

五月十四日(水)三日月文化センターにて、第一回介護予防教室を開催いたしました。井上先生を講師にお招きし、病気にかかりにくい丈夫な体づくりを目指して、健康体操、お灸についてご講演頂きました。また、実技では、参加者の皆様が自宅で簡単に出来る健康体操を学んで頂きました。



六月二十六日(木)ふれあいの里三日月にて、第2回介護予防教室を開催いたしました。講師にお招きした加藤先生から、「発酵食品を使って体を元気に」と題して、「講演頂きました。また、家庭で手軽に作れる健康食の作り方を教えて頂き、参加者の皆様は、楽しく和気あいあいと実習されました。



交流会

色んなゲームに参加され、楽しく交流を深めています。



小規模多機能・グループホーム

誕生日会を開き、皆様とお祝いをしました。



お誕生日おめでとうございます。

特別養護老人ホーム

散歩

天気の良い日はワンちゃん達と一緒に散歩に出かけます。



デイサービス

滑車運動器具

滑車を利用し、肩や足の運動を行っています。滑車運動をすることで肩の関節などが動きやすくなり筋力の増強に期待が出来ます。



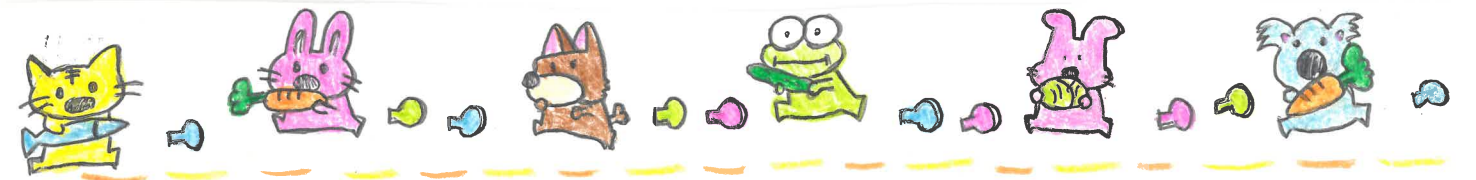
まだまだ元気に腕があげられます。



電気マッサージで心も身体もリラックス♪



ご利用者様の、ブラッシングに大喜び♪

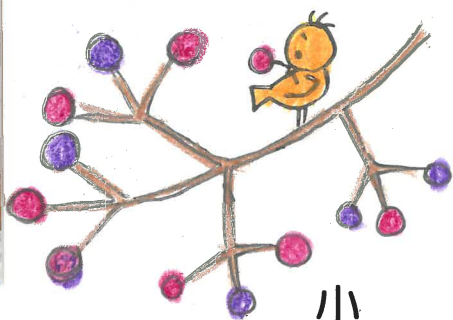




収穫祭で使用した野菜は
春に皆さんで収穫したものです。
おおきなじゃがいもや玉ねぎがとれましたね。



〈収穫祭〉
皆さんでカレー作り。



小規模多機能・グループホーム



〈ひまわりの見学〉

南光地区のひまわりを見に行かれました。
ひまわりに負けないくらい、
元気で素敵な笑顔ですね。



〈七夕〉
七夕には短冊に願い事を書いて、
笹の葉に飾られました。
皆さん何をお願いされたのでしょうか？
今年も元気で過ごせますように
家内安全、生涯青春
皆さんの願い事が叶いますように...



「そつめん流し&ちびっこ交流会」
お箸も器もみんなご利用者様の手作りでです。



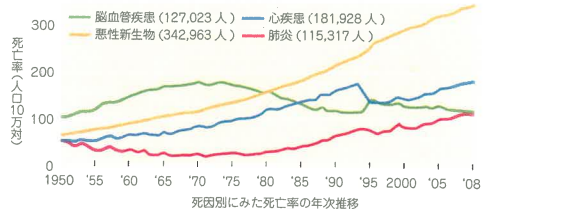
デイサービス



「千支ひん」
来年は辰年！
出来上がりが楽しみです



肺炎は、日本人の死因の第4位です



肺炎による全死亡者数の95%が65歳以上です。

健康一ロメモ

- 肺炎球菌による感染症をワクチンで予防しましょう。
- 肺炎球菌による肺炎などの感染症を予防し、重症化を防ぎます。
 - インフルエンザワクチンと合わせて接種することの効果的です。
 - 一回の接種で五年以上免疫が持続します。
- ※こんな方におすすめ
- ・ 養護老人ホームや長期療養施設入居者
 - ・ 六十五歳以上の方
 - ・ 呼吸器疾患のある方
 - ・ 寝たきりの方
 - ・ 糖尿病のある方

